

Jean-Marc Quarin

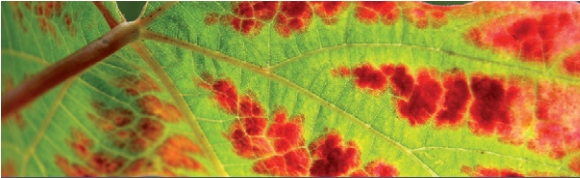
NOUVEAU

GUIDE  
QUARIN  
DES VINS DE  
BORDEAUX

TOUS LES  
PRIMEURS  
2010

{ 329 châteaux • les outsiders • les coups de cœur }  
{ 5400 évaluations de dégustations entre 2010 et 1994 }  
{ La courbe qualitative des crus  
d'après 16300 notes de dégustations }

SOLAR  
EDITIONS 



# Sommaire

- La bouche avant le nez
- Mais que manque-t-il à ce vin pour être un plus grand vin ?
- Le goût est une construction
- Les crus classés de Bordeaux posséderaient-ils quelque chose que n'auraient pas les autres ?
- Le système de vente des grands Bordeaux et ses conséquences pour le consommateur
- Le bouchon, l'ultime dimension du vin
- Non décanté, décanté ou double décanté ?

■ Domaine de l'A / Château d'Agassac / Château d'Aiguilhe / Château Andron-Blanquet / Château Angélu / Château d'Angludet / Château d'Arches / Château d'Ardennes / Château d'Armailhac / Château L'Arrosée / Château Ausone ■ Château Balestard La Tonnelle / Château Barde-Haut / Château Barrabaque / Château Batailley / Château Beau-Séjour Bécot / Château Beauregard / Château Beauséjour / Château Bel-Air La Royère / Château Bélair-Monage / Château Bellegrave / Château Belle-Vue / Château Bellevue / Château Bellevue Mondotte / Château Bergat / Château Berliquet / Château Beychevelle / Château La Bienfaisance / Château Le Bon Pasteur / Château Bourgneuf-Vayron / Château Bouscaut / Château Branaire-Ducru / Château Brane-Cantenac / Château Branon / Château Brown ■ Château Calon-Ségur / Château Cambon la Pelouse / Château Canon / Château Canon la Gaffelière / Château Cantegril / Château Cantenac / Château Cantenac Brown / Château Carbonnieux / Château Carmes Haut-Brion / Château Cassagne Haut-Canon La Truffière / Château Certain de May de Certain / Château Chadenne / Château Charmail / Château Chasse-Spleen / Château Chauvin / Château Cheval Blanc / Domaine de Chevalier / Château Clauzet / Château La Clémence / Château Clerc Milon / Château Climens / Château Clinet / Château Clos Badon Thunevin / Clos de l'Oratoire / Clos des Jacobins / Clos du Clocher / Clos du Jaugueyron / Clos Dubreuil / Clos Floridène / Clos Fourtet / Clos Haut-Peyraguey / Clos L'Église / Clos Louie / Clos Manou / Clos Puy Arnaut / Clos Saint Julien / Clos St-Martin / Château La Clotte / Château La Clotte-Cazals / Château La Conseillante / Château Corbin / Cos d'Estournel / Château Cos Labory / Château Côte de Baleau / Château Couhins / Château Couhins-Lurton / Domaine de Courtillac / Château Coutet / Couvent des Jacobins / Château Le Crock / Château La Croix de Gay / Château Croizet-Bages ■ Château Dassault / Château Dauzac / Château Destieux / Château Deyrem Valentin / Château Doisy-Daëne / Château Doisy-Védrières / Château du Domaine de l'Église / Château La Dominique / Château Dubois-Grimon / Château Ducru-Beaucaillou / Château Duhart-Milon / Château Durfort-Vivens ■ Château L'Église-Clinet / Château L'Évangile ■ Château de Fargues / Château Faugères / Château Faurie de Soucard / Château Feytit-Clinet / Château de Fieuzal / Château Figeac / Château Fleur Cardinale / Château La Fleur d'Arthus / Château La Fleur de Boüard / Château La Fleur Peyrabon / Château La Fleur Pétrus / Château Fonbadet / Château Fonplégade / Château Fonréaud / Château Fonroque / Château Fontenil / Château Franc-Mayne ■ Château de Gadras / Château La Gaffelière / Château Le Gay / Château Gazin / Château de Gironville / Château Giscours / Château du Glana / Château Gloria / Château Gombaude-Guillet / Château La Gomerie / Château Gracia / Château Grand Corbin-Despaigne / Château Grand Mayne / Château Grand-Pontet / Château Grand-Puy Ducasse / Château Grand-Puy-Lacoste / Château les Grandes Murailles / Château La Grave à Pomerol / Château Les Gravières / Château Gruaud-Larose / Château Guibot La Fourvielle / Château Guiraud ■ Château Haura / Château Haut-Bages Monpelou / Château Haut-Bailly / Château Haut-Batailley / Château Haut-Bergey / Château Haut-Brion / Château Haut-Condissac / Château Haut-Dambert / Château Haut-Marbuzet / Château Hosanna ■ L'Inclassable / Château d'Issan ■ Château Jean-Faure ■ Château Kirwan ■ Château Labégorce / Château Lafaurie-Peyraguey / Château Lafite Rothschild / Château Lafleur / Château Lafon La Tuilerie / Château Lafon-Rochet / Château Lafon-Fourcet / Château Lagrange / Château La Lagune / Château Langoa Barton / Château Larcis Ducasse / Château Larmande / Château Laroque / Château Larose Perganson / Château Laroze / Château Larrivet-Haut-Brion / Château Lascombes / Château Lassègue / Château Latour / Château Latour à Pomerol / Château Latour-Martillac / Château Lauduc / Château Léoville Barton / Château Léoville Las Cases / Château Léoville Poyferré / Libet Pater / Château La Louvière / Château Luchey-Halde / Château Lucia / Château Lynch-Bages / Château Lynch-Moussas / Lynsolence ■ Château Magdelaine / Château Malartic-Lagravière / Château Malescot St-Exupéry / Château de Malle / Château Margaux / Château Marjosse / Marojallia / Château Marquis d'Alsme-Becker / Château Marquis de Terme / Château La Marzelle / Château Meyney / Château Mirebeau / Château La Mission Haut-Brion / Château Monbrion / La Mondotte / Château Montrose / Château Le Moulin / Château Le Moulin de la Rose / Château Moulin Haut Laroque / Château Moulin Saint-Georges / Mouton Rothschild ■ Château Nairac / Château Nenin ■ Château Olivier / Château Ormes de Pez ■ Château Palmer / Château Paloumey / Château Pape Clément / Château Pavie / Château Pavie Decesse / Château Pavie Macquin / Château Petit Village / Petrus / Pétrus Gaïa / Château Peyrou / Château de Pez / Château Phélan Ségur / Château Pibran / Château Pichon-Longueville / Château Pichon Longueville Comtesse de Lalande / Château Les Pierrières / Le Pin / Château Pontet-Canet / Château Potensac / Château Poujeaux / Château de Pressac / Château Preuillac / Château Le Prieuré / Château Prieuré-Lichine / Château La Providence ■ Château Rabaud-Promis / Château Rauzan-Gassies / Château Rauzan-Ségla / Château Raymond-Lafon / Château de Rayne Vigneau / Château du Retout / Château Reynon / Château Rieussec / Château Rigaud / Rol Valentin / Château La Rousselle ■ Château Saint-Pierre / Château Seguin / Château La Sergue / Château Sigalas Rabaud / Château Siran / Château Smith Haut Lafitte / Château Sociando-Mallet / Château Soutard / Château Suduiraut ■ Château Talbot / Château du Tertre / Château Tertre Daugay / Château Teynac / Château La Tour Blanche / Château La Tour Carnet / Château La Tour Figeac / Château Tour Haut Caussan / Château du Tourte / Les Trois Croix / Tronquoy-Lalande / Château Troplong Mondot / Château Trotanoy / Château Trotte Vieille / Turcaud ■ Château Valandraud / Domaine de Valmengaux / Château La Vieille Cure / Vieux Château Certain / Château Vray Croix de Gay ■ Château d'Yquem



# Un exemple de fiche

Commentaires de dégustation 91

**2008** La couleur est intense et belle, le nez aromatique et fruité. Très belle entrée en bouche, pulpeuse. Le vin se développe aromatique, très fruité, tendu, mais gras aussi. Finale savoureuse, à la tannicité enrobée. C'est bon !

90 GUIDE QUARIN DES VINS DE BORDEAUX

## Château Barde-Haut (Saint-Émilion grand cru AOC)

BP 2 - 33850 Léognan

Tél. : 05 56 64 05 22 - Fax : 05 56 64 06 98

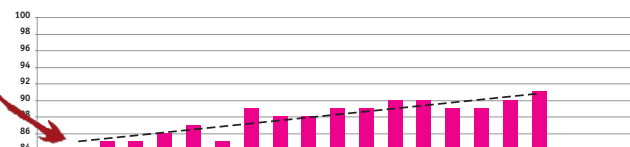
Contact : Hélène Garcin-Lévêque - info@vignoblesgarcin.com

www.vignoblesgarcin.com

**OUTSIDER**



Superficie : 16 ha • Encépagement : 90 % merlot, 10 % cabernet franc • Âge des vignes : 35 ans • Densité : 6 666 pieds/ha • Sol : calcaire et argilo-calcaire



Millésime	1994	1995	1996	1997	1998	1999	2000	2001	2002	2003	2004	2005	2006	2007	2008	2009	2010	Moyenne	Prog. annuelle
Note sur 100	85	85	86	87	85	89	88	88	89	89	90	90	89	89	90	91	88,1	0,37	
Note sur 20	14,5	14,25	15	15,25	14,5	16,25	15,5	15,75	16	16	16,5	16,5	16	16,25	16,5	16,75	15,7	0,15	
À boire après	2002	2003	2004	2005	2004	2005	2009	2006	2009	2009	2012	2012	2012	2015	2016	2020			
À boire avant	2009	2010	2010	2015	2013	2015	2015	2015	2015	2015	2030	2030	2020	2030	2035	2035			
Prix TTC	29 €	27 €	26 €	54 €	29 €	70 €	35 €	42 €	34 €	36 €	41 €	31 €	32 €	32 €	36 €	30 €	37 €		

Classement : 118 sur les 329 crus de ce guide  
NB : Chaque note représente la moyenne des notes de dégustation, le prix est le prix moyen en euros TTC en juin 2011 (source Winedecider). La progression correspond à l'augmentation annuelle moyenne de la note calculée sur 16 millésimes.

En septembre 2000, la famille Garcin, propriétaire de Haut-Bergey à Pessac-Léognan et de Clos L'Église à Pomerol, achète Barde-Haut. En 2002, le cuvier est transformé. Des cuves bois et Inox apparaissent au côté des petites cuves ciment. À la vigne, le ramassage a lieu en cagettes. Un double tri précède l'encuvage par gravité. Aujourd'hui, un nouveau chai d'élevage est en construction. Il sera opérationnel en 2011 et devrait être certifié haute qualité environnementale (HQE). Hélène Garcin et son mari Patrice Lévêque apportent tous leurs soins à cette propriété située à côté de Troplong Mondot. Les sols sont travaillés et enherbés, et des essais sont réalisés pour passer en bio. Avec tous ces efforts, Barde-Haut devient à partir de 2005 un grand vin puissant, dense et complet, qui sait aussi être raffiné. Le sol calcaire étire sa structure souvent crémeuse et prévient toute lourdeur en inférant de la tension et de la fraîcheur. Des vendanges mûres concourent à la présence de tanins sans rusticité. Jeune, il sent bon les fruits rouges mûrs. Il gagne en peu de temps une très agréable odeur truffée.

**2010** Vin très coloré, au nez fin, fruité, frais, mûr et subtilement épicé comme au Sud. Bouche veloutée et dense, à l'enveloppe tannique superbe. Très savoureux en finale, plus nuancé que jamais, il s'achève long, séveux, avec la puissance du cru et les nuances d'un travail appliqué.

**2009** La couleur est sombre, intense et belle. Le nez se montre puissant, très mûr, crémeux et épicé. Entrée en bouche finement pulpeuse, puis le vin se développe aromatique, voire très aromatique, sur une bonne corpulence, avec du goût, un beau toucher et des tanins fins. Finale savoureuse, légèrement truffée et de bonne longueur. Un vin bâti pour la garde qui titre 14,5° d'alcool.

Une courbe d'évolution de chaque vin selon les millésimes qui déterminera sa note moyenne dans la durée

Une note précise sur 20 et sur 100 pour chaque millésime

Le classement du château parmi les 329 crus

Le commentaire de dégustation par millésime

Les dates de consommation

Un prix moyen TTC

## L'AUTEUR : *Jean-Marc Quarin*

*Dégustateur diplômé de l'institut d'œnologie de Bordeaux en 1985, Jean-Marc Quarin n'a depuis pas quitté la région bordelaise. Sa présence sur le terrain lui a permis d'acquérir une connaissance unique des vignobles et de pressentir les meilleurs crus.*

*Reconnu par la presse internationale, il est considéré aujourd'hui comme le plus grand spécialiste des vins de Bordeaux.*



### *Une méthode de dégustation et de notation novatrice et rigoureuse*

- ▶ La **nouvelle référence** des vins de Bordeaux
- ▶ Une analyse originale **totale**ment indépendante
- ▶ Plus de **320 châteaux** analysés
- ▶ Jusqu'à 16 années testées, incluant le **millésime 2010**
- ▶ **Des mentions spéciales** « coups de cœur » et « outsiders » facilement repérables
- ▶ L'indication du **prix moyen** des vins
- ▶ Une approche axée sur le **plaisir de la dégustation** et **l'intérêt du consommateur**



Format : 160 x 240 mm

800 pages • Broché

29 €

Date de parution : 08 / 09 / 2011

Contact : commercial\_solar@placedeseditieurs.com

**SOLAR**  
EDITIONS

[www.solar.fr](http://www.solar.fr)

